

PCI APOFLEX® W, F

Polyuretánová izolačná stierka na plochy namáhané vodou a chemikáliami

S úradným atestom

PCI Apoflex® F (verzia na podlahy)
PCI Apoflex® W (verzia na steny)

Rozsah použitia

- Na vnútorné a vonkajšie použitie.
- Na podlahy namáhané vlhkosťou a vodou ako izolácia priamo pod obklady podľa triedy I, II a IV podľa ZDB.
- Na betón, cementové potery, cementové omietky, keramiky a nerezovú oceľ.
- Izolácia pod keramické obklady vo vlhkých priestoroch, ako napr. vo veľkokuchyniach, pivovaroch, mliekárňach, syrárňach, pri výrobe nápojov, v bitúnkoch, chladiarňach, papierňach, laboratóriách, nemocničných zariadeniach atď.
- Izolácia podzemných, nadzemných a inžinierskych stavieb.
- Izolácia pod ochranné potery.
- Povlaky trativodných a kontrolných šácht v odpadových jamách.

Príprava podkladu

- Podklad musí byť pevný, čistý, suchý, bez olejových a mastných škvŕn a iných zvyškov. Betónové, cementové podklady nesmú byť vyhladené ocelovým hladidlom. Takto vyhladené povrchy je nutné zdrsniť napr. brokovaním.
- Cementové potery resp. betónové podklady nesmú vykazovať vyššiu zvyškovú vlhkosť ako 4 % a musia byť zaistené proti vzlianjúcej vlhkosti.

Vlastnosti produktu

- Preklesuje trhliny pri hrúbke trhliny v podklade do 0,5 mm šírky.
- Chemicky odolný voči kyselinám a lúhom (viď .tabuľka odolnosti).
- Vodotesný, odolný voči poveternostným vplyvom, vplyvom stárnutia a teploty, univerzálna izolácia plôch vnútri i von, na steny i podlahy.
- Neobsahuje decht, je na báze epoxidových živíc.
- Bezrozpúšťadlový, nezaťažuje ani spracovateľa ani životné prostredie parami rozpúšťadiel. Nehrozí nebezpečením ohňa ani explózie.

- Racionálne spracovanie, pri nanášaní plošnej izolácie na podlahu môže byť pri jednom nátere nanosená až cca 10 mm vrstva, na steny potom až cca 2 mm vrstva.
- Lahko sa rozotiera, vysoká produktivita vďaka ľahkej spracovateľnosti.
- Nie sú potrebné žiadne textilné vložky, úspora práce i času.
- Odolný voči radónu.
- Atest výrobcu podľa ZDB.

Spracovanie

Nanesenie základnej vrstvy-penetrácie

Betón a potery napenetrovať s PCI Epoxigrund 390. Nosič ochranné okuliare a pracovné rukavice! PCI Epoxigrund 390 sa dodáva v presne namiešanom pomere.

1. PCI Epoxigrund 390 tvrdidlo pridať k základnému komponentu a vhodným miešadlom alebo miešacím zariadením (napr. firmy Colomix alebo Dahm) nasadeným na nízkootáčkovú vrtačku (cca 500 ot./min) minimálne 2 min miešať.
2. Namiešaný PCI Epoxigrund 390 po častiach vliať na podklad a plošnou stierkou alebo metlou rozotrieť. Na steny použiť valček alebo štetec.
3. Po namiešaní PCI Epoxigrund 390 spracovať do cca 50 min.
4. Pri veľkých nerovnostiach podkladu sa najskôr PCI Epoxigrund 390 zmieša v pomere 1:1 so sušeným kremičitým pieskom a na podklad sa nanesie ocelovou stierkou na vyrovnanie podkladu.
5. Čerstvá penetrácia sa ihneď posype kremičitým pieskom so zrnitosťou 0,4 až 0,7 mm (spotreba cca 1,5 kg/m²).

Nanášanie izolačnej vrstvy

PCI Apoflex® sa dodáva v presne namiešanom pomere.

1. Tvrdidlo sa úplne vleje do základného komponentu a vhodným miešadlom alebo miešacím zariadením (napr. firmy Colomix alebo Dahm) nasadeným na nízkootáčkovú vrtačku (cca 500 ot./min) sa minimálne 2 min mieša.

Technické údaje***Materiálovo-technologické údaje**

Materiálová báza	Polyuretán bez rozpúšťadiel
Zložky	2 - zložkový
Farba - základný komponent - tvrdidlo - zmes	béžová hnedá sivá
Označenie o preprave alebo tovaru (GGVS) - zákl. komponent - tvrdidlo	nie je nebezpečná látka nie je nebezpečná látka
Označenie o horľavých kvapalinách (VbF) - zákl. komponent - tvrdidlo	žiadna horľavá kvapalina žiadna horľavá kvapalina
Nariadenie o nebezpečných látkach (GefStoffV) - zákl. komponent - tvrdidlo *)Ďalšie informácie: vid Bezpečnostné pokyny	dráždi zdraviu škodlivé, obsahuje difenylmetán-4,4'- diizokyanát
Skladovateľnosť	cca 18 mesiacov
Skladovanie	v chlade a suchu
Balenie • PCI Apoflex® F • PCI Apoflex® W	• 10 kg kombi-nádoba, vrátane tvrdidla (7,5 kg zákl. komponentu + 2,5 kg tvrdidla) • 5 kg kombi nádoba, vrátane tvrdidla (4,0 kg zákl. komponentu + 1,0 kg tvrdidla)

Aplikačno-technické údaje

Spotreba Spotreba pri dvoch vrstvách aplikovaných na PCI Epoxigrund 390 posypaný kremičitým pieskom	cca 1,1 kg/m ² a 1 mm hrúbky vrstvy cca 1,4 - 1,6 kg/m ²
Výdatnosť (pri 1 mm hrúbke suchej vrstvy)	10 kg PCI Apoflex® F vystačí na cca 6,5 m ² 5 kg PCI Apoflex® W vystačí na cca 3,2 m ²
Hrúbka vrstvy	min. 2 mm
Teplota spracovania	+10 °C až +25 °C (teplota podkladu)
Pomery miešania • PCI Apoflex® F • PCI Apoflex® W	• 100 hmot. dielov zákl. komponentu: 33 hmot. dielov tvrdidla • 100 hmot. dielov zákl. komponentu: 25 hmot. dielov tvrdidla
Doba miešania	cca 2 min
Doba vytvrdzovania* - pochôdzny po - obkladateľný po - plne zaťažiteľný	cca 12 hod. cca 12 hod. cca 6 dní

* Pri +23 °C a 50 % relatívnej vlhkosti vzduchu. Vyššie teploty skracujú, nižšie teploty predlžujú uvedené doby.

2a. Na podlahy

PCI Apoflex® F vyliať na podklad a ozubenou stierkou (kontrola hrúbky vrstvy), špachtľou alebo hladidlom rozotrieť a do hladka zastierkovať. Minimálna spotreba je 1,1 až 1,2 kg/m². Odvzdušniť ihlovým valčekom, aby sa zabránilo tvorbe vzduchových bublín.

2b. Steny alebo plochy nad 3 % spádu

PCI Apoflex® W naniesť na stenu alebo šikmý podklad pomocou oceľového hladidla a zatahnúť do hladka. Minimálna spotreba je 1,1 až 1,2 kg/m².

3. Pokiaľ minimálna hrúbka vrstvy PCI Apoflex® F alebo PCI Apoflex® W nedosiahne 2 mm, najskôr po 16 hod, najneskôr do 3 dní, je treba naniesť druhú vrstvu.

4. Namiešaný PCI Apoflex® spracovať do cca 30 min (pri +23 °C).

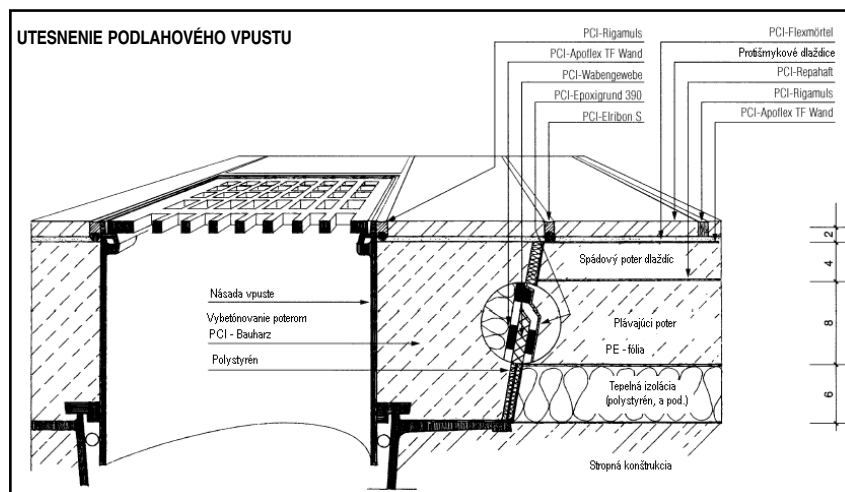
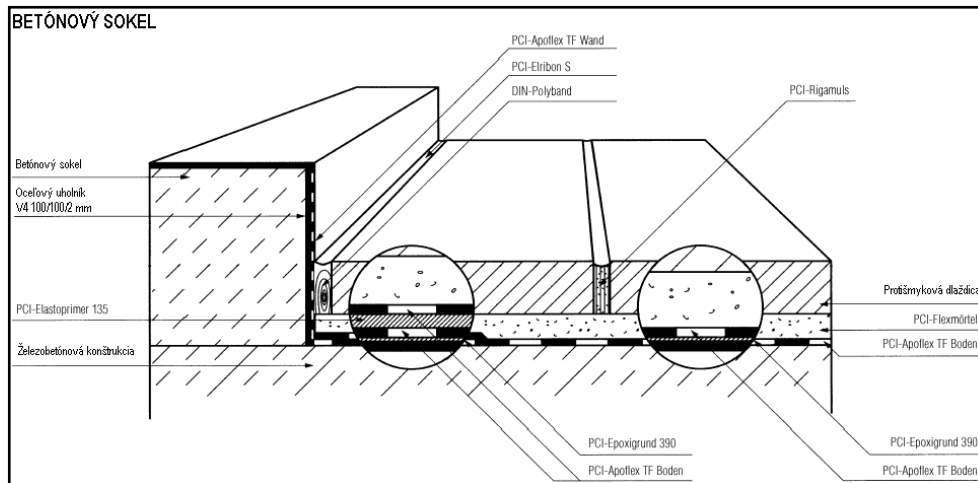
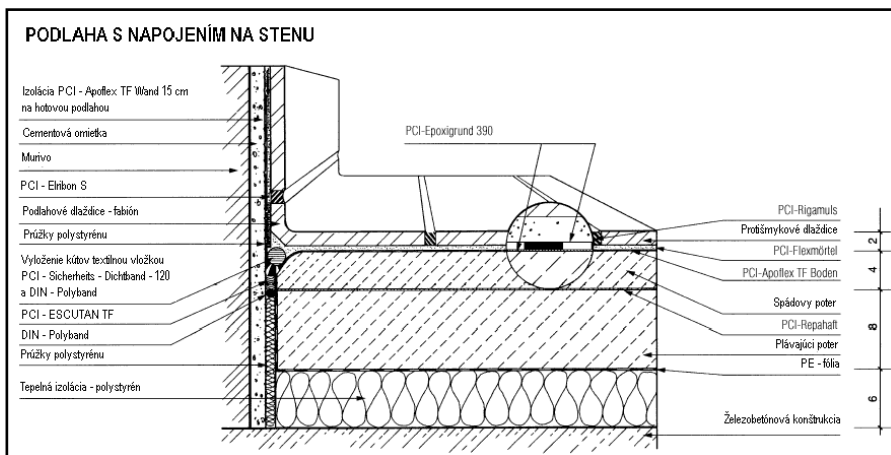
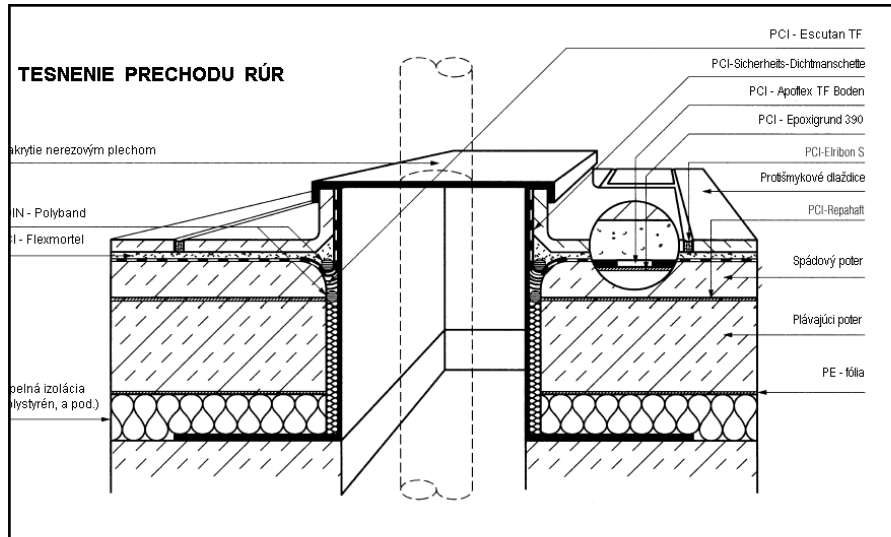
5. PCI Apoflex® je najskôr po 12 hod. pochôdzny alebo obkladateľný.

6. Keramiku pokladať iba na kontaktnú záškrabovú vrstvu na tenkom lôžku, čím sa pri neskoršej výmene obkladačky izolačná vrstva neponičí. V priestoroch vystavených strednému zaťaženiu kyslími látkami sa môžu obklady lepiť cementovými lepidlami napr. PCI Nanoflott® a/alebo PCI Rapidflott®, na podlahy a/alebo PCI Nanolight®, PCI Flexmörtel® na steny. Priestory vystavené pôsobeniu chemikálií by mali byť obkladané s lepidlami z reaktívnych živíc, napr. PCI Durapox® NT.

Oprava polyuretánovej izolácie PCI Apoflex®

Opravované miesta je nutné pred nanášaním novej vrstvy zdrsniť alebo obrúsiť.

Detaily



Dôležité upozornenia

- PCI Apoflex® nespracovávať pri teplote podkladu pod +10 °C a nad +25 °C.
- PCI Apoflex® nie je vhodný do zariadení s pitnou vodou a do bazénov.
- Na čerstvo pokryté miesta vstupovať iba so všpeciálnou mäkkou obuvou, predídete tak poškodeniu. Čerstvú izoláciu chrániť proti poškodeniu.
- Na dosiahnutie dokonalej tesnej izolácie sa doporučuje naniesť dve vrstvy PCI Apoflex®.
- Podklady z keramiky, nerezovej ocele alebo hliníka najprv ošetriť náterom PCI Elastoprimer 135.
- Na vrstvu PCI Apoflex® nesmie pôsobiť žiadna vlhkosť z rubovej strany.
- PCI Apoflex® sa doporučuje naniesť najskôr v oblasti rohu a vtláčiť do vrstvy PCI Pectape® 120, až potom sa zhotoví celoplošná izolácia.
- Pracovné náradie ihneď po použití očistiť s PCI Univerdünnner. V zaschnutom stave je možné iba mechanicky oškrabať.
- Pomocou PCI Durapox® NT je možné pokladať obklady priamo na izoláciu najskôr po 1-3 dňoch.
- Skladovateľnosť: v chlade a v suchu cca 18 mesiacov.

Bezpečnostné pokyny

- **PCI Apoflex® F základná zložka:** obsahuje tris(nonylfenyl) fosforitan. Môže spôsobiť alergickú reakciu. Nebezpečenstvo poškodenia očí. Škodlivý pre vodné organizmy, môže vyvolať dlhodobé nepriaznivé účinky vo vodnom prostredí. Uchovávať mimo dosahu detí. Zamedziť styku s očami a pokožkou. V prípade zasiahnutia očí okamžite vypláchnuť veľkým množstvom vody a vyhľadať lekársku pomoc. Nosiť vhodné ochranné rukavice a používať osobné ochranné prostriedky na oči a tvár. Pri požití vyhľadať okamžitú lekársku pomoc a ukázať obal produktu alebo tento technický list.
- **PCI Apoflex® W základná zložka:** obsahuje tris(nonylfenyl) fosforitan. Môže spôsobiť alergickú reakciu. Dráždi oči. Uchovávať mimo dosahu detí. Zamedziť styku s očami a pokožkou. V prípade zasiahnutia očí okamžite vypláchnuť veľkým množstvom vody a vyhľadať lekársku pomoc. Nosiť vhodné ochranné rukavice a používať osobné ochranné prostriedky na oči a tvár. Pri požití vyhľadať okamžitú lekársku pomoc a ukázať obal produktu alebo tento technický list.

Chemická odolnosť

	Koncentrácia	Odolnosť
Kyseliny		
solná	do 20 %	+
sírová	do 20 %	+
octová	do 5 %	+
mravčia	do 1 %	+
mliečna	do 10 %	+
Lúhy		
draselný	do 20 %	+
sodný	koncentr.	+
amoniak	do 10 %	+
Oxidačné látky		
peroxid vodíka	do 3 %	+
bieliaci lúh	do 10 %	+
manganistan draselný	do 10 %	+
Roztoky solí		
kuchynská soľ	koncentr.	+
BaCl ₂	koncentr.	+
FeSO ₃	koncentr.	+
Na ₂ CO ₃	koncentr.	+
Ostatné		
vykurovací olej		+
pohonná nafta		+
srvátka		+
hnojovica		+

- **PCI Apoflex F/W tvrdidlo:** obsahuje difenylmetán-4,4-diizokyanát. Dodržiavať pokyny výrobcu. Pri vdýchnutí zdraviu škodlivý. Dráždi oči, dýchacie orgány a pokožku. Môže vyvolať senzibilizáciu pri vdýchnutí a pri kontakte s pokožkou. Nevdychovať výpary (aerosóly). Zamedziť styku s očami a pokožkou. V prípade zasiahnutia očí okamžite vypláchnuť veľkým množstvom vody a vyhľadať lekársku pomoc. Pri zasiahnutí pokožky umyť dostatočným množstvom mydlovej vody. Nosiť vhodné ochranné rukavice. V prípade úrazu alebo pocitoch nevoľnosti vyhľadať ihneď lekársku pomoc (ak je to možné, ukázať mu informácie o produkte alebo etiketu z balenia). Používať len v dobre vetraných priestoroch. Ďalšie informácie sú uvedené v Karte bezpečnostných údajov.

Technická podpora

Príslušný technický pracovník firmy BASF Slovensko spol. s r.o. je Vám s ďalšími informáciami a technickou podporou rád k dispozícii.

BASF Slovensko spol. s r.o. Technicko - poradenský servis
 Divízia Stavebné hmoty, Žilina
 T: 041/76 314 83, T: 0918 888 918
 F: 041/72 345 92
 E-mail: info.sk@basf.com
Zákaznícky servis: Product manager:
 T: 041/72 345 91 0918 700 111
 F: 041/72 345 92
 E-mail: objednavky.sk@basf.com
 Internet: www.basf-sh.sk
 www.fasadnestudio.sk

Pracovné podmienky a rozsah použitia produktov sú veľmi rozdielne. V našich výrobných listoch sú uvedené len všeobecné pokyny na spracovanie, zodpovedajúce súčasným znalostiam. Spracovateľ je povinný preskúšať vhodnosť a možnosť použitia produktu na zamýšľaný účel. Pri zvláštnych požiadavkách je potrebné si vyžiadať naše poradenstvo. Poradenstvo a doporučenia sú vykonávané v rámci predzmluvných/zmluvných vedľajších povinností. Platia naše obchodné a dodacie podmienky.

Vydané: Február 2008

Novým vydaním stráca staré platnosť.