

PCI Pavifix® CEM Rapid

Cementová škárovacia hmota určená na škárovanie dlažbových dosiek a kociek z prírodného kameňa

Oblasť použitia

- Na podlahy.
- Do exteriéru aj interiéru.
- Pre šírky škáry od 5 do 80 mm.
- Zvlášť vhodná na škárovanie dlažieb z prírodného kameňa, ako napr. polygonálnych platní na terasách a v záhradách. Aplikácia liatím.
- Na škárovanie mozaikovej dlažby a malých aj veľkých kociek ukladaných na väzbu. Aplikácia stierkovaním.
- Vhodná aj na plochy s vyšším zaťažením.

Vlastnosti produktu

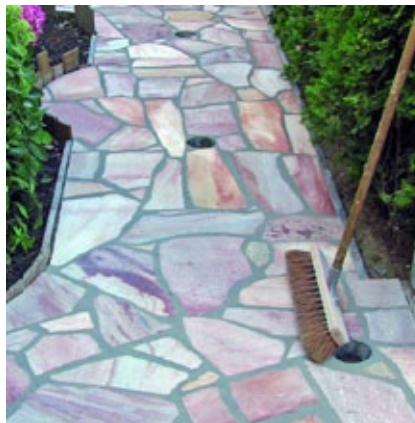
- **Lahko sa rozteká**, dobre vyplní škáry.
- **Vysokoodolná proti oteru**, dlhodobu odolnosť proti vplyvom počasia a mechanickému namáhaniu, napr. zametacím strojom a pod.
- **Vytvrdzuje bez tvorby trhlín**, škárovacia hmota sa netrhá a nevylamuje sa.
- **Rýchlo tuhne**.
- **Vodonepriepustná**.
- **Odolná mrazu a posypovým soliam**.
- **Aplikácia liatím** pri dlažbových doskách.
- **Aplikácia stierkovaním** pri dlažbových kockách.
- **Odolná** proti čisteniu vysokotlakovým čistiacim zariadením až do 120 bar.

Príprava podkladu

- Konštrukcia plochy a dláždenie musí zodpovedať očakávanému zaťaženiu a musí byť realizovaná podľa platných noriem a predpisov pre spevňovanie plôch pomocou dlažbových kociek a dlažbových platní. Spravidla sa volí spôsob realizácie na väzbu.
- Škáry pred škárovaním kociek alebo dosiek rovnomerne upraviť na požadovanú hĺbku.
- Pri sanácii starých dlažieb vyčistiť škáry na požadovanú hĺbku a odstrániť znečistenie na bokoch kameňa.
- Pokladáciu malty nechať vytvrdnúť.
- **Pri aplikácii stierkovaním povrch predvlhčiť!** Dbáť na to, aby v škárach nestála voda. Zabrániť tvorbe kaluží!

Spracovanie

1. Zámesovú vodu (viď. tabuľka technické údaje) naliať do čistej nádoby. Pridať prášok a miešať vhodným miešadlom alebo miešacím zariadením (napr. od firmy Collomix) nasadeným ako nadstavec na výkonnú vŕtačku, spádovou miešačkou alebo miešačkou s núteným miešaním, až pokým nevznikne tekutá malta bez hrudiek.



PCI Pavifix® CEM Rapid sa hodí najmä na škárovanie dlažbových dosiek na terasách a záhradných plochách.

2. Po dobe zrenia cca 3 minúty znovu premiešať.

3. Škárovanie

3.1 Škárovanie liatím - dosky z prírodného kameňa

Škárovaciu hmotu naliať pomocou vhodnej nádoby do škár, až kým nevznikne dostatočný prebytok malty v škáre. Po zavädnutí malty (vyskúšať prstom) zvyšok odstrániť špachtľou a škáru ihneď vyhladiť jemne navlhčenou špongiou. Zostávajúci maltový povlak odstrániť z povrchu špongiou.

3.2 Škárovanie stierkovaním - kocky z prírodného kameňa

Namiešaný materiál naniesť na predvlhčenú plochu a gumeným hladidlom zatlačiť do škár. Následne udržiavať povrch kameňa vlhký občasným ľahkým orosením. Po zavädnutí malty v škáre (test prstom) odstrániť zvyšky malty z povrchu kameňa malým množstvom vody a gumeným hladidlom alebo mäkkou metlou. Nakoniec povrch očistiť prúdom vody. Aby sa zamedzilo vyplaveniu materiálu zo škár je nutné viesť prúd vody čo najviac horizontálne k povrchu.



Technické údaje

Materiálovo-technologické údaje

Materiálová báza	Modifikovaná cementová malta
Zložky	1-zložková
Označenie podľa nariadenia o - preprave nebezpečných tovarov (GGVSEB) - nariadenia o nebezpečných látkach (GefStoffV) <i>Podrobnejšie informácie: viď. odsek Bezpečnostné pokyny.</i>	Nie je nebezpečný tovar Dráždivá, obsahuje cement
Skladovateľnosť	Minimálne 6 mesiacov, v suchu, neskladovať dlhodobo pri teplotách nad +30 °C
Forma dodávky	25 kg pevné papierové vrece s polyetylénovou vložkou

Aplikačno-technické údaje

Spotreba: - Mozaiková dlažba (7 × 7 cm): - Malé kocky (10 × 10 cm): - Veľké kocky (17 × 17 cm): (pri 30 mm hĺbke a 10 mm šírke škáry)	cca 11 - 13 kg prášku/m ² cca 9 - 11 kg prášku/m ² cca 7 - 9 kg prášku/m ²
Výdatnosť - 25 kg prášku	Pri malých kockách vystačí na cca 2,3 až 2,8 m ²
Šírka škáry	5 až 80 mm
Hĺbka škáry pri dlažbových kockách	2/3 výšky kameňa, minimálne však 30 mm
Hĺbka škáry pri dlažbových doskách	2/3 hrúbky dosky, minimálne však 10 mm
Teplota pri spracovaní	+5 °C až +25 °C (teplota podkladu)
Zámesová voda - 25 kg vrece - 1 kg prášku	4,0 l 160 ml
Aplikácia liatím - zvyšky odstrániteľné/povrch umývateľný po*	cca 20 min.
Aplikácia stierkovaním - povrch čistiteľný po*	cca 35 min.
Doba miešania	min. 2 minúty
Doba zretia	cca 3 minúty
Dĺžka spracovateľnosti*	cca 40 min.
Doba vytvrdnutia Pochôdzny po* Odolný proti dažďu po* Plne zaťažiteľný po* Čistiteľný vysokotlakovým čističom po*	cca 2 hod. cca 2 hod. cca 2 až 3 dni cca 3 dni
Teplotná odolnosť	-20 °C až +80 °C

* Pri +23 °C a 50 % relatívnej vlhkosti vzduchu. Vyššie teploty skracujú, nižšie teploty predlžujú uvedené doby.

Škárovanie liatím



PCI Pavifix® CEM Rapid naliať pomocou vhodnej nádoby do pripravených škár.



Po zavädnutí malty (skúška prstom) odstrániť nadbytočnú maltu špachtľou.



Nakoniec povrch dlažby umyť špongiou.

Škárovanie stierkovaním

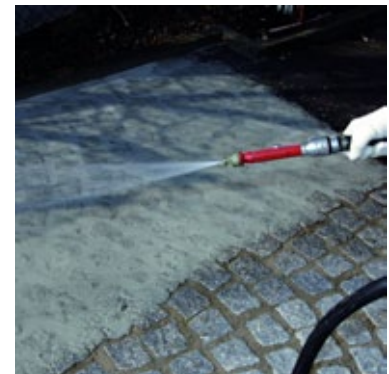


1. Pred škárovaním povrch dobre navlhčiť.

2. PCI Pavifix® CEM Rapid naniesť na škárovanú plochu.



3. PCI Pavifix® CEM Rapid gumenou stierkou vtlačiť do škár.



4. Škárovaný povrch udržiavať vlhký jemným rosením.

5. Po zavädnutí malty zvyšky odstrániť z povrchu trochou vody a mäkkou metlou.

6. Nakoniec očistiť prúdom vody. Aby sa pri čistení predišlo vyplaveniu materiálu zo škár, prúd vody smerovať čo najviac horizontálne k povrchu.

Dôležité upozornenia

- Nespracovávať pri teplotách pod +5 °C a nad +25 °C, pri daždi alebo silnom vetre.
- Pri aplikácii naplavením povrch predvlhčiť. Dbať na to, aby v škárach nestála voda. Zabrániť tvorbe kaluží.
- Dbať na odporúčania výrobcu dosiek alebo kociek.
- Pri neznámych a neodskúšaných druhoch kameňa odporúčame najskôr vyškárať skúšobnú plochu.
- Pred škárovaním zabezpečiť stykové a dilatačné škáry pásikmi styroporu alebo penovými profilmi. Pred elastickým škárovaním ochranné pásiky odstrániť.
- Cementová hmota PCI Pavifix® CEM Rapid nie je vhodná na škárovanie prírodných kameňov citlivých na zmeny sfarbenia ako sú napr. rôzne druhy čínskej žuly (G6XY). V týchto prípadoch odporúčame použiť PCI Carrafug®.
- Na ľahšie odstránenie zvyškov malty je pri savých kameňoch možné použiť ošetrovací prípravok napr. PCI Vorimprägnierung. Pri kameňoch necitlivých na kyseliny ako granit, či porfyr je na odstránenie zvyškov malty možné použiť aj PCI Grundreineriger sauer.
- Pri škárovaní šikmých plôch musí byť konzistencia malty prispôsobená veľkosti spádu.
- Čistenie povrchu vysokotlakovým čistiacim zariadením sa môže vykonať najskôr po 72 hodinách od škárovania.
- Pri kameňoch alebo dlažbových doskách s drsným povrchom môže po škárovaní zostať na ich povrchu maltový povlak resp. zvyšky malty v priehlbínach. V tomto prípade nejde o chyby pri aplikácii.

- Škáry medzi plochami dosiek, zabudovanými prvkami a rúrovými prestupmi ako aj rohové a stykové škáry elasticky vyplniť s PCI Carraferm®, PCI Escutan® TF alebo PCI Elritan® 140.
- Zavädnutú maltu neriediť vodou ani nemiešať s čerstvou maltou resp. práškom.
- Prekročením dávky množstva zámesovej vody sa znižuje pevnosť, príp. odolnosť škáry.
- Vyššie teploty skracujú, nižšie teploty predlžujú dobu spracovateľnosti.
- Vhodné náradie je možné zohnať napr. v: Collomix GmbH
Horchstraße 2
85080 Gaimersheim
www.collomix.de
- Nástroje očistiť hneď po použití vodou, vo vytvrdnutom stave je možné len mechanické odstránenie.

Bezpečnostné pokyny

obsahuje cement. Cement reaguje s vlhkosťou alebo zámesovou vodou alkalicky; preto môže spôsobiť podráždenie pokožky prípadne poleptanie slizníc (napr. očí). Dáždu dýchacie orgány. Kvôli riziku vážneho poškodenia očí sa vyhnite kontaktu materiálu s očami a dlhotrvajúcemu kontaktu s pokožkou. Nevdychovať prach. V prípade zasiahnutia očí ihneď vypláchnite vodou a vyhľadajte lekársku pomoc. V prípade styku s pokožkou ihneď vyzlečte kontaminované oblečenie a umyte pokožku množstvom mydla a vody. Používajte vhodné ochranné rukavice (napr. nitrilové bavlnené rukavice) a ochranné okuliare/ochranu tváre.

Držte mimo dosahu detí. Pri požití okamžite vyhľadajte lekársku pomoc a ukážte balenie výrobku alebo tento technický list. Nízky obsah chrómanov.

Ďalšie informácie - vid'. karta bezpečnostných údajov.

Technická podpora

Príslušný technický pracovník firmy BASF Slovensko spol. s r.o. je Vám s ďalšími informáciami a technickou podporou rád k dispozícii.

BASF Slovensko spol. s r.o.

Divízia Stavebné hmoty, Žilina
T: 041/76 314 83, T: 0918 888 918
F: 041/72 345 92

E-mail: info.sk@basf.com

Zákaznícky servis:

T: 041/72 345 91
F: 041/72 345 92
E-mail: objednavky.sk@basf.com
Internet: www.basf-sh.sk
www.fasadnestudio.sk

Technicko - poradenský servis

T 0918 111 918	Bratislava I.- V, Senec
T 0918 444 918	
T 0903 400 851	Dunajská Streda, Galanta, Komárno, Nové Zámky, Šaľa, Zlaté Moravce
T 0918 444 918	
T 0918 594 016	Trnava, Hlohovec, Malacky, Myjava, Nitra, Pezinok, Piešťany, Senica, Skalica
T 0903 776 800	Bytča, Čadca, Dolný Kubín, Kysucké N. Mesto, Námestovo, Považská Bystrica, Trvrdošín
T 0910 999 774	Žilina, Martin, Ružomberok, Turčianske Teplice
T 0905 209 208	Trenčín, Bánovce nad Bebravou, Ilava, Nové M. nad Váhom, Partizánske, Púchov, Prievidza, Topoľčany
T 0903 621 456	Banská Bystrica, Banská Štiavnica, Brezno, Detva, Krupina, Levice, Lučenec, Poltár, Rimavská Sobota, Veľký Krtíš, Zvolen, Žarnovica, Žiar nad Hronom
T 0911 707 911	Poprad, Gelnica, Kežmarok, Levoča, Liptovský Mikuláš, Rožňava, Revúca, Spišská N. Ves, Stará Lubovňa
T 0903 847 822	Košice I.-IV., Košice-okolie, Michalovce, Sobrance, Trebišov
T 0911 808 911	Prešov, Bardejov, Humenné, Medzilaborce, Sabinov, Snina, Stropkov, Svidník, Vranov nad Topľou
T 0918 700 111	Product manager pre PCI produkty

Pracovné podmienky a rozsah použitia produktov sú veľmi rozdielne. V našich výrobných listoch sú uvedené len všeobecné pokyny na spracovanie, zodpovedajúce súčasným znalostiam. Spracovateľ je povinný preskúšať vhodnosť a možnosť použitia produktu na zamýšľaný účel. Pri zvláštnych požiadavkách je potrebné si vyžiadať naše poradenstvo. Poradenstvo a odporúčenia sú vykonávané v rámci predzmluvných/zmluvných vedľajších povinností. Platia naše obchodné a dodacie podmienky.

Vydané: November 2011

Novým vydaním stráca staré platnosť.